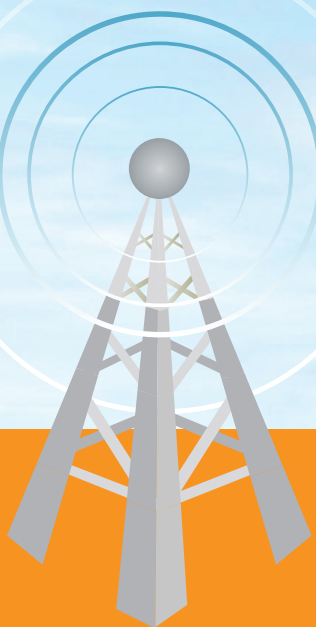


Comportamiento de la Telefonía Nacional 2010-2014



Tegucigalpa M.D.C.

Julio 2015

Honduras C.A.



PRESENTACIÓN

El Instituto Nacional de Estadística (INE) se complace en presentar las estadísticas más sobresalientes sobre el comportamiento de la telefonía del país, con el propósito de dar a conocer la evolución de este servicio público en los últimos cinco años.

La telefonía es el servicio que en el mundo presenta el mayor crecimiento y desarrollo de la época actual, permitiendo reducir las distancias entre las personas y favoreciendo la comunicación y la realización de cualquier actividad humana.

Ante este desarrollo tecnológico mundial, Honduras no se ha quedado atrás, y sus telecomunicaciones se han convertido en elementos importantes que favorecen la intercomunicación personal, social, comercial, de inversión y de cualquier otra índole. A pesar del avance que ha alcanzado el país en este campo, existen todavía comunidades que no están gozando de este servicio, lo cual, constituye un reto para el Gobierno y para empresa privada incorporarlas a la evolución de la telefonía de estos tiempos.

Las estadísticas que se presentan hacen referencia al número de líneas fijas y móviles, al tráfico telefónico y a la facturación anual del servicio.

La información que da origen a esta publicación, es puesta a disposición del usuario gracias a la colaboración brindada por la Empresa Hondureña de Telecomunicaciones (HONDUTEL) y de la Comisión Nacional de Telecomunicaciones (CONATEL).

Ingeniero Ramón Espinoza

Ministro de Ciencia y Tecnología

Director Ejecutivo del Instituto Nacional de Estadística

I. Introducción

El servicio de telefonía tanto fija como móvil, se ha convertido en una herramienta importante en el campo de las comunicaciones, que permite al ser humano realizar sus actividades con mayor facilidad y oportunidad.

Honduras, se ha incorporado con éxito a la actividad, logrando mejorar en un corto tiempo las comunicaciones en gran parte de las comunidades distribuidas en el territorio nacional. El avance es producto del esfuerzo realizado por el Gobierno de la República y el de la empresa privada, llevando sus inversiones de telefonía a lo largo del país dando cobertura a la mayoría de las comunidades de los departamentos y municipios del país.

II. Breve Análisis

2.1 Número de líneas en operación

La telefonía nacional ha mostrado un comportamiento de desaceleración a partir del 2011, en el año 2010 se registraron 10.2 millones de líneas en operación, año en el que se observa el mayor crecimiento en el total de líneas, aumento producido en su mayoría por el crecimiento de las líneas móviles.

Los datos de los últimos 5 años indican que el 93% de las líneas telefónicas del país pertenecen al sistema celular, tanto bajo la modalidad pre-pago (tarjeta) como post-pago (crédito), mientras que las líneas fijas representan el 7% del total de líneas y dicha participación de cada categoría en el total de líneas en operación se mantuvo constante hasta el año 2013, en el año 2014 las líneas fijas presentan una caída de 1.5% en comparación con el año anterior y la telefonía móvil solo se reduce en 0.5% permitiendo que éstas últimas representen el 94% de las líneas telefónicas totales del país.

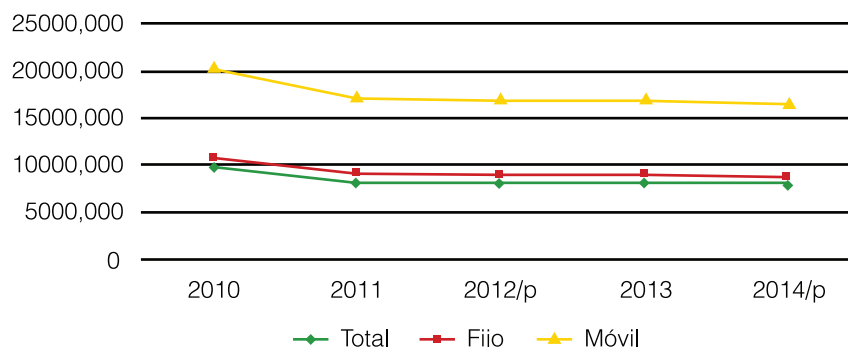
Cuadro No. 1
Número de líneas fijas y móviles en operación
2010-2014

Tipo de Servicio	Años					Variación Porcentual			
	2010	2011	2012/p	2013	2014/p	2010/11	2011/12	2012/13	2013/14
Total	10176,079	8610,970	8468,481	8391,351	8267,394	-15.4	-1.7	-0.9	-1.5
Fijo	671,008	612,741	611,128	624,116	542,302	-8.7	-0.3	-0.3	-13.1
Móvil 1/	9505,071	7998,229	7857,353	7767,235	7725,235	-15.9	-1.8	-1.8	-0.5

Fuente: Elaborando por el INE, con la información proveniente de la Empresa Hondureña de Telecomunicaciones (HONDUTEL) y la Comisión Nacional de Telecomunicaciones (CONATEL).

El movimiento de las líneas telefónicas en operación marca una tendencia decreciente, el número de líneas tanto fijas como móviles ha disminuido según los registros de HONDUTEL y CONATEL respectivamente, a partir del año 2011 las líneas registradas mostraban un menor número en comparación con el año anterior (2010) cayendo a tasas negativas de crecimiento de 15% para líneas móviles y 8% para líneas fijas.

Gráfico No. 1
Número de líneas telefónicas en operación, según tipo de servicio. Año 2010-2014



Fuente: Elaborando por el INE, con la información proveniente de la Empresa Hondureña de Telecomunicaciones (HONDUTEL) y la Comisión Nacional de Telecomunicaciones (CONATEL).

1/ Incluye móvil empresa gubernamental y móvil empresa privada.

2/ El número de líneas de la telefonía por Sub-operadores se empesó a reportar a partir del año 2006.

2.2 Número de líneas fijas de Hondutel, según departamento

El mayor número de líneas telefónicas fijas de Hondutel se encuentra concentrado en el departamento de Francisco Morazán (44.5%), sin embargo, en ella se reportan 18,228 líneas menos que en el 2013; le sigue en magnitud el departamento de Cortés (18.7%) que también tuvo una disminución y fue de 11,389 líneas. El departamento de Lempira y Gracias a Dios representan los departamentos con el número más bajo de líneas en operación las cuales constituyen 0.6% y 0.1% respectivamente del total de líneas del año 2014, siendo Gracias a Dios el único departamento con un aumento de líneas para el 2014 (57).

Cuadro No. 2
Número de líneas telefónicas fijas en servicio (HONDUTEL) por departamento

Tipo de Servicio	Líneas telefónicas		
	2012	2013	2014
Choluteca	18,079	15,272	14,018
Comayagua	26,004	21,850	19,597
El Paraíso	11,842	10,114	9,080
Francisco Morazán	207,812	194,645	176,417
Intibucá	5,390	4,492	4,158
La Paz	6,537	5,821	5,424

Fuente: Elaborando por el INE, con la información proveniente de la Empresa Hondureña de Telecomunicaciones (HONDUTEL), Gerencia de planificación Control de Calidad.

1/ La modalidad de teléfono con líneas prepago se implementó a partir del mes de junio 2006.

Tipo de Servicio	Líneas telefónicas		
	2012	2013	2014
Olancho	17,862	15,201	13,430
Valle	8,618	7,629	6,756
Cortés	99,238	85,469	74,080
Copán	14,017	12,723	11,771
Lempira	2,832	2,437	2,258
Ocatepeque	4,663	4,056	3,719
Santa Bárbara	7,428	5,864	5,014
Yoro	23,849	20,204	17,649
Atlántida	27,022	22,498	19,032
Colón	10,800	8,750	7,635
Gracias a Dios	529	378	435
Islas de la Bahía	6,160	5,298	4,248
Total Nacional	500,694	444,720	

Fuente: Elaborando por el INE, con la información proveniente de la Empresa Hondureña de Telecomunicaciones (HONDUTEL), Gerencia de planificación Control de Calidad.

1/ La modalidad de teléfono con líneas prepago se implementó a partir del mes de junio 2006.

III. Teledensidad

La teledensidad en el país ha tenido considerables reducciones en los últimos años. El caso de mayor auge se dio durante el año 2010, en el cual el país reportó una teledensidad total de 126.4 líneas por cada cien habitantes, incremento provocado especialmente por el crecimiento de la telefonía celular, con lo cual se produce mayor disponibilidad de líneas para los usuarios del servicio. No obstante los años siguientes el número de líneas telefónicas por cada cien habitantes se ha venido reduciendo alcanzando 94.7 líneas para el año 2014.

De manera desglosada por tipo de servicio telefónico, el comportamiento de la teledensidad en los últimos cinco años se expresa de la siguiente manera:

3.1 Teledensidad en telefonía fija

Durante el año 2010, el país reportó una teledensidad de 6.3 líneas fijas por cada 100 habitantes, para el 2014 la teledensidad en telefonía fija se redujo en un 26% alcanzando una teledensidad de 4.6 líneas fijas por cada 100 habitantes para ese año.

Cuadro No. 3
Teledensidad de la telefonía fija, según año

	2010	2011	2012	2013	2014/p
Líneas telefónicas fijas	502,947	500,338	494,205	442,769	393,656
Número de habitantes /100	80,460	82,153	83,851	85,551	87,251
Teledensidad 1/	6.3	6.1	5.9	5.2	4.6

Fuente: Elaborando por el INE, con la información proveniente de la Empresa Hondureña de Telecomunicaciones (HONDUTEL).

1/ Número de líneas por cada 100 habitantes.

3.2 Teledensidad en telefonía móvil

La teledensidad de la telefonía móvil es de mayor proporción y muestra mayores avances. Se han registrados rápidos cambios en la cobertura de la teledensidad en telefonía móvil pasando de 30.4 líneas por cada cien habitantes, en el año 2006, a 118.1 líneas en el 2010, año en el que se registro el mayor número en la teledensidad de líneas móviles. Sin embargo durante los últimos años este número se ha reducido un 24% llegando a 90.3 líneas por cada cien habitantes en el 2014.

Cuadro No. 4
Teledensidad de la telefonía móvil

	2010	2011	2012	2013	2014/p
Líneas telefónicas móviles	9505,071	7998,229	7857,353	7767,235	7725,092
Número de habitantes /100	80,460	82,153	83,851	85,551	87,251
Teledensidad 1/	118.1	97.4	93.7	90.8	90.3

Fuente: Elaborando por el INE, con la información proveniente de la Comisión Nacional de Telecomunicaciones (CONATEL)
1/ Número de líneas por cada 100 habitantes.

CONCEPTOS Y DEFINICIONES

Servicio de Telecomunicaciones:

Es el servicio mediante el cual se realiza la emisión, transmisión o recepción de señales, escritura, imágenes, signos, sonidos, datos o información de cualquier naturaleza, por hilo, radio u otros sistemas ópticos o electromagnéticos.

Usuario:

Persona natural o jurídica que utiliza normalmente algún servicio de un Prestador de Servicios, tenga o no suscrito un contrato por la prestación de ese servicio.

Prestador de Servicios o “Prestador de Servicios Finales Básicos de Telecomunicaciones”:

Toda persona natural o jurídica que es responsable de la prestación de los servicios finales básicos, tales como: Servicio de Telefonía, Servicio de Teléfonos Públicos, Servicio de Telefonía Móvil Celular, Servicio de Comunicaciones Personales (PCS), Servicio Multiportador, así como cualquier otro que CONATEL clasifique como tal, mediante Resolución.

Servicio de Telefonía Móvil:

Se refiere al Servicio de Telefonía Móvil Celular y/o al Servicio de Comunicaciones Personales (PCS).

Prepago:

Modalidad de pago por la prestación de un servicio consistente en el pago anticipado de consumo y materializado en una tarjeta, recarga a través de medios virtuales u otros que el Prestador de Servicios defina.

Teledensidad:

Se utiliza para referirse al número de líneas telefónicas principales por cada cien (100) habitantes.