

## I. RESUMEN EJECUTIVO

### XLIV ENCUESTA PERMANENTE DE HOGARES DE PROPÓSITOS MÚLTIPLES – EPHPM – MAYO 2013

Los resultados de la última encuesta permanente de hogares estima en 1,863,291 el número de viviendas del país y en ellas se albergan 1,898,966 hogares con 8,535,692 personas, promediándose una relación de 4.5 personas por hogar a nivel nacional. La cantidad de personas que integran los hogares rurales es mayor a la de los hogares urbanos (4.7 y 4.3 personas respectivamente).

#### 1. VIVIENDA

Del total de éstas, el 49.2% se encuentran en el área urbana. Algunas variables de interés, que proporcionan información significativa y que puede compararse por área de residencia, son las que determinan el acceso que tiene la población a los servicios básicos de agua, saneamiento básico y energía eléctrica. Los mismos reflejan gran importancia por su estrecha relación con las condiciones de vida y con la salud de la población, sobre todo la salud infantil.

##### 1.1 Acceso a Servicios Básicos

###### 1.1.1 Acceso Agua

En Honduras el 13.3% de las viviendas no cuentan con un servicio adecuado de agua.<sup>1</sup>

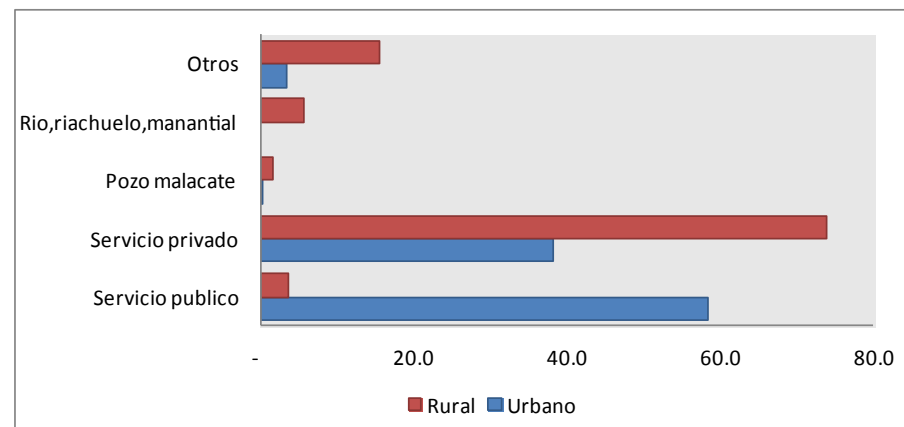
En el área urbana, el 96.7% de las viviendas cuentan con este servicio, destacándose el alto porcentaje que tiene el

<sup>1</sup> Calculado sobre la base del Método de las Necesidades Básicas Insatisfechas: acceso al agua por servicio público o privado colectivo (área urbana), y acceso al agua de un sistema de tubería ó pozo (área rural).

servicio privado colectivo (38.2%) influenciado porque en San Pedro Sula el 97.2% de las viviendas cuenta con servicio privado.

La baja cobertura del servicio público en el área rural (3.6%), se ve compensada por la significativa tasa que registra el servicio privado colectivo (73.8%). En este punto debe destacarse que la categoría de servicio privado colectivo incluye, además de las empresas privadas, las juntas de agua y patronatos que funcionan como entes administrativos del servicio en las comunidades rurales.

**PRINCIPALES FUENTES DE AGUA EN LAS VIVIENDAS**  
(Porcentaie)



Aun, con un 80.6% de acceso a servicio de agua en el área rural, existe un 5.6% que utiliza agua proveniente de ríos, quebradas, lagunas, entre otras fuentes naturales.

###### 1.1.2 Saneamiento básico

El 11.7% de las viviendas de Honduras, no cuentan con un sistema de saneamiento adecuado. Esta proporción es

mayor en el área rural (15.7%), debido a que, en su mayoría, las viviendas rurales utilizan letrinas con pozo simple y otras adolecen de alguna forma de eliminación de excretas<sup>2</sup>.

El inodoro conectado a alcantarilla es predominantemente urbano: el 67.4% de las viviendas tienen este sistema de saneamiento, sobresaliendo en San Pedro Sula y el Distrito Central (88.7% y 80.5% respectivamente).

En el área rural lo más común es encontrar viviendas que cuentan con letrinas con cierre hidráulico (38.4%), seguido por las viviendas sin ningún tipo de sistema de eliminación de excretas (15.8%) y letrinas con pozo negro o simple (12.3%).

Los resultados de la XLIV EPHPM demuestran que existe relación entre el acceso a saneamiento básico, el nivel educativo del jefe del hogar y el quintil de ingreso del hogar; puesto que el 18.5% de los hogares cuyo jefe no tiene ningún nivel educativo no tiene sistema de eliminación de excretas y el 15.1% tiene letrina con pozo negro o simple; es decir, casi la mitad de los hogares cuyo jefe no tiene ningún tipo de educación formal no dispone de un sistema de saneamiento adecuado. En cambio, el 83.9% de los hogares cuyo jefe tiene educación superior viven en viviendas que tienen inodoro conectado a alcantarilla.

De igual manera el 21.7% de los hogares en el primer quintil (20% más pobre) no tiene sistema de eliminación de excretas y un 13.4% tiene letrina con pozo simple; mientras que el 66.8% de los hogares en el último quintil (20% más

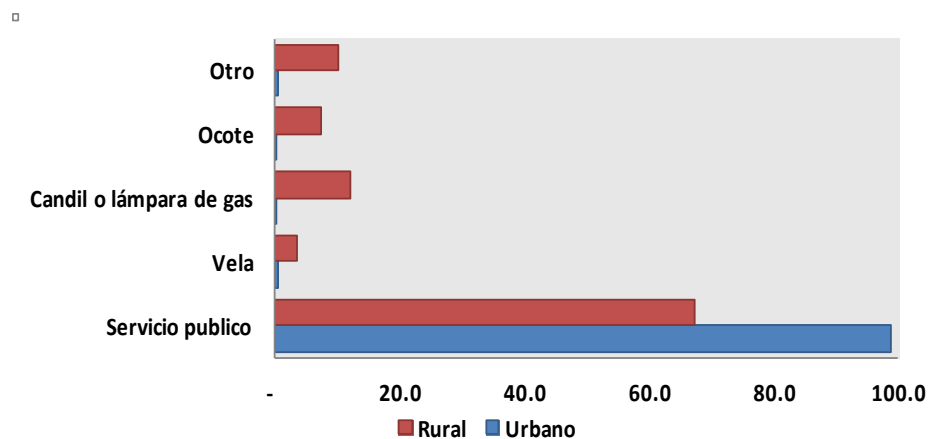
<sup>2</sup> Cálculo en base al Método de las Necesidades Básicas Insatisfechas; se entiende por tal el tener un servicio sanitario que no sea letrina de fosa simple (área urbana) y tener por lo menos una letrina de fosa simple (área rural).

rico) tienen inodoro conectado a red de alcantarilla y un 19.5% lo tienen conectado a pozo séptico.

### 1.1.3 Energía

El acceso a este servicio es predominantemente urbano. Mientras el 98.8% de las viviendas de esta zona tienen cobertura por el sistema público de electricidad, sólo un 67.2% de las viviendas rurales cuenta con el mismo.

**PRINCIPALES FUENTES DE ALUMBRADO EN LAS VIVIENDAS**  
(Porcentaje)



Después del servicio público lo más frecuente en el área rural es que las viviendas se alumbren con vela, candiles, lámparas de gas y ocote; representan el 22.7% total de viviendas rurales.

El 16.4% de los hogares del primer quintil se alumbra con candil o lámpara de gas y un 13.0% lo hace con ocote. En el quintil más alto (20% más rico) el 96.3% de los hogares dispone de servicio público de electricidad.

## 2. HACINAMIENTO

Las 1,863,291 viviendas del país tienen en promedio 3.8 piezas de las cuales se utilizan, en promedio, 1.9 piezas para dormir. Definido el hacinamiento como la existencia de más de tres personas por pieza en una vivienda, se observa que el 7.4% de los hogares hondureños presentan dicha situación.

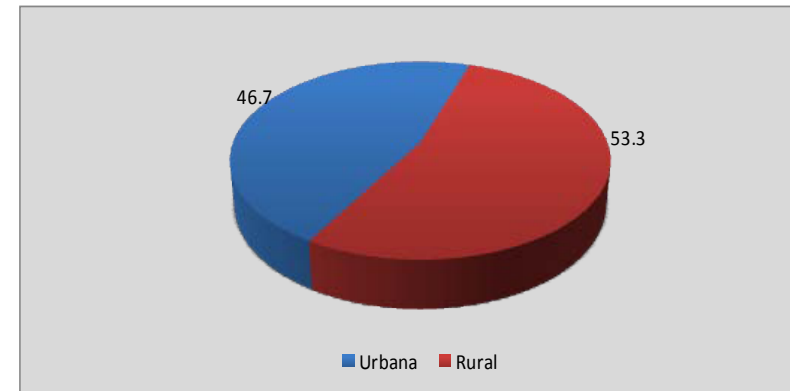
Este es un problema de los hogares pobres; pues existe una diferencia significativa entre el 20% de los hogares con menores ingresos y el 20% con mayores ingresos. La tasa de hacinamiento es de 13.5% para el primer quintil y se va reduciendo significativamente hasta llegar a 0.7% en el quintil más alto.

Existe relación entre hacinamiento y nivel educativo del jefe del hogar. Los resultados obtenidos en esta última encuesta de hogares, muestran que el hacinamiento es mayor cuando el jefe del hogar no tiene ningún nivel educativo (11.4%), se reduce en los hogares en los que el jefe logra el nivel secundario (3.6%) y es mucho menor cuando cuenta con educación superior (0.8%).

## 3. POBLACIÓN

Con base a los resultados de esta encuesta, los habitantes se estiman en 8,535,692; de los cuales 4,099,703 (48.0%) son hombres y 4,435,988 (52.0%) son mujeres. La población urbana es de 3,986,354 habitantes, y de ésta el Distrito Central concentra aproximadamente el 27.6% con 1,101,942 habitantes, mientras que San Pedro Sula con 676,959 habitantes representa el 17.0%.

## DISTRIBUCIÓN DE LA POBLACIÓN POR ÁREA GEOGRÁFICA (Porcentaje)



Como se puede observar en la gráfica anterior, el área rural concentra la mayor cantidad de habitantes (4,549,338 habitantes).

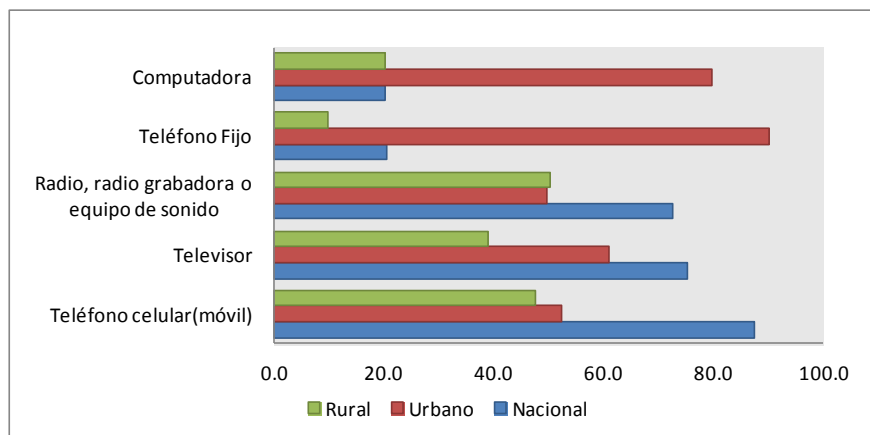
La población hondureña se caracteriza por ser joven, representada por adolescentes menores de 19 años (43.9%). Por otro lado, la población de la tercera edad representada por adultos de 60 años y más, conforman una minoría de 9.5%.

## 4. ACCESO A TECNOLOGIA

### 4.1 Hogares con acceso a tecnologías de información y comunicaciones

Los resultados obtenidos sobre acceso a las Tecnologías de Información y Comunicaciones (TIC) revelan que: el 75.2% de los hogares poseen televisor, 72.5% radio, radio grabadora o equipo de sonido, 20.1% computadora, 87.6% teléfono celular y el 20.7% posee servicio de telefonía fija ya sea del sector privado o público.

### HOGARES CON ACCESO A TECNOLOGIAS DE INFORMACION Y COMUNICACIONES (Porcentajes)



Es importante mencionar que del total de hogares que poseen servicio de teléfono fijo, el 90.1% se ubican en el área urbana y el 9.9 % en el área rural.

En el área urbana el 37.9% de los hogares cuentan con servicio de teléfono fijo, sobresaliendo el Distrito Central y San Pedro Sula con 54.8% y 34.0% respectivamente. Sin embargo, esta situación es distinta en el área rural ya que apenas un 4.0% de los hogares disponen de este servicio.

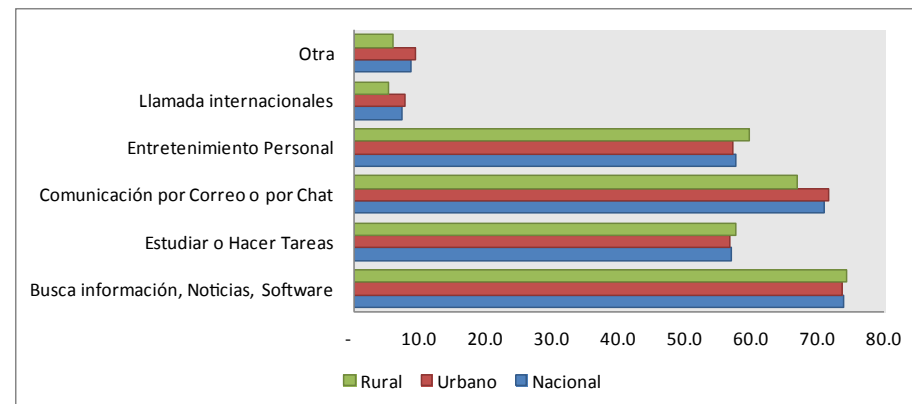
#### 4.2 Población con acceso a Internet

En lo referente a la población con acceso a Internet, se realizó un set de preguntas dirigidas a la población de 5 años y más.

Los resultados muestran que en los últimos tres meses el 17.8% de la población de 5 años y más tuvo acceso a Internet, sobresaliendo según frecuencia de uso el 47.8%

de las personas que hacen uso al menos una vez por día y el 43.0% al menos una vez por semana pero no todos los días. Según sitio en el cual tuvo acceso destacan el 55.1% de las personas que lo hizo en su casa y el 27.6% en un Cyber-café o negocio de Internet.

### POBLACION QUE EN LOS ÚLTIMOS 3 MESES TUVO ACCESO A INTERNET, POR RAZÓN DE USO (Porcentajes)



En el gráfico anterior se muestran las razones porque la población utiliza Internet, a nivel nacional destacan: en primer lugar de importancia la búsqueda de información, noticias, software con 73.8% en segundo lugar para comunicarse a través de correo o Chat con 70.9%. y en tercer lugar los motivos de estudios o tareas y entretenimiento personal con 57.0% y 57.6% respectivamente. Asimismo, se muestran las diferencias existentes en el área urbana y rural.

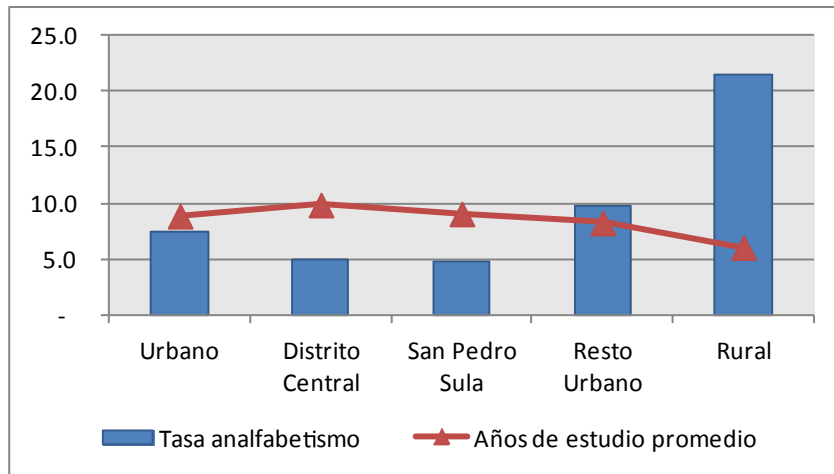
### 5. EDUCACION

El analfabetismo, es un problema importante en la realidad educativa del país. En Honduras, el 14.5% de las personas mayores de 15 años, no sabe leer ni escribir. Los

datos indican que la tasa de analfabetismo continúa siendo mayor en la población del área rural (21.5%). Sin embargo, afecta tanto a hombres como a mujeres, en ambos casos la tasa de analfabetismo se aproxima al 15%.

Además, el analfabetismo es superior en las personas de mayor edad. Hasta los 24 años la tasa es menor al 10%, a partir de los 19 años aumenta hasta alcanzar su máximo en la población de 60 años y más, de la cual casi la mitad (37.9%) no sabe leer ni escribir.

### TASA DE ANALFABETISMO Y AÑOS DE ESTUDIO PROMEDIO



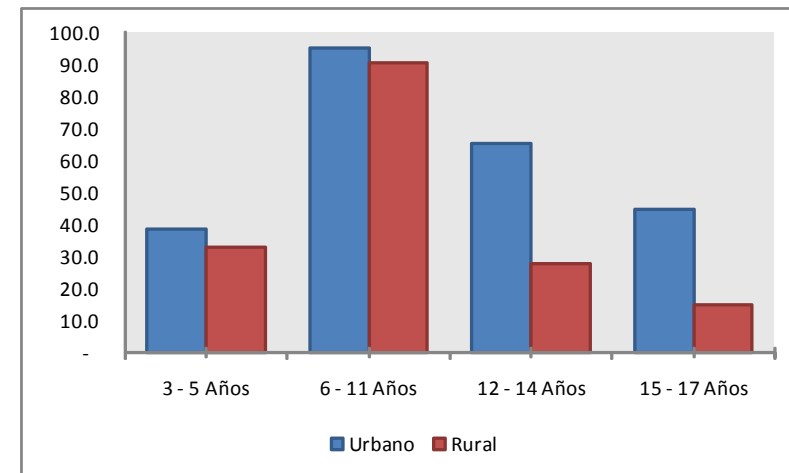
Al analizar el indicador que muestra los años promedio de estudio de las personas, que disminuyen sistemáticamente con la edad, de 9.1 años de estudio (en personas de 19 a 24 años) a 5.4 años de estudio (en personas de 60 años y más) este comportamiento es similar a lo hallado con la tasa de analfabetismo.

La gráfica anterior muestra más ilustrativamente como estos indicadores se interrelacionan, es así como, se

visualiza que los dominios que presentan las más altas tasas de analfabetismo poseen menos años promedio de estudio.

Un indicador que es muy útil para medir el avance del sistema educativo hondureño es la Tasa de Cobertura<sup>3</sup>. La cual refleja que al momento del relevamiento de la encuesta, habían 1,680,006 menores entre 3 y 17 años que asisten a un centro de enseñanza; estos representan el 55.4% de la población entre esas edades. A nivel nacional este indicador para los niños entre 6 y 11 años es del 92.3%.

### TASA DE COBERTURA EDUCATIVA



Para la población entre los 15 y los 17 años; la cobertura solo es del 27.1%. Esto quiere decir que aproximadamente la tercera parte de los jóvenes entre esas edades está asistiendo a un centro de enseñanza. Sin embargo, es más preocupante la diferencia que existe entre el área urbana (44.7%) y la rural (15.1%).

<sup>3</sup> **Tasa de Cobertura:** Total de niños que asisten a un centro educativo (según nivel y edad)/total niños (grupo de edad).

A partir del 2012 el INE publica cobertura de asistencia de acuerdo a la nueva ley fundamental de educación.

## 6. MERCADO LABORAL

El 79.2% de la población nacional está en edad de trabajar (10 años y más) sin embargo, la Población Económicamente Activa<sup>4</sup> (PEA), apenas representa el 42.5%. Pero como la población total incluye los menores de 10 años que por naturaleza se consideran inactivos, generalmente se calcula la Tasa de Participación<sup>5</sup> sobre la base de la Población en Edad de Trabajar.

Este indicador a nivel nacional es de 53.7%, sin embargo, en los hombres esta relación es mucho más alta que en las mujeres (72.1% y 37.2% respectivamente). Para ambos sexos, la entrada al mercado laboral se da claramente a partir de los 15 años, pues la Tasa de Participación entre los 15 y 18 años es dos veces más alta que la tasa entre los 10 y 14. Debe notarse que entre ese rango de edades, la diferencia por sexo de este indicador es mucho más alta: el 56.9% de los hombres está económicamente activo, mientras apenas un 18.9% de las mujeres lo está.

Los hombres tienen mayor participación entre los 35 y los 44 años. En esas edades apenas 3 de cada 100 hombres están fuera del mercado laboral; es decir, el 97.5% de los hombres que tiene entre 35 y 44 años están trabajando o bien están buscando activamente trabajo. En el caso de las mujeres, la mayor Tasa de Participación se alcanza también entre los 35 y 44 años, registrando una tasa de 61.1%.

<sup>4</sup> **Población Económicamente Activa:** Las personas mayores de 10 años que manifiestan tener algún empleo o bien, no tenerlo pero haber buscado activamente trabajo o buscar por primera vez.

<sup>5</sup> **Tasa de Participación:** Población Económicamente Activa entre Población en Edad de Trabajar (PEA/PET).

## PRINCIPALES INDICADORES DEL MERCADO LABORAL

Categoría	Nacional	Rural	Urbano
<b>Población Total</b>	8,535,692	4,549,338	3,986,354
<b>PET</b>	6,760,948	3,519,798	3,241,150
<b>Hombre</b>	3,192,875	1,734,895	1,457,981
<b>Mujer</b>	3,568,073	1,784,903	1,783,169
<b>PEA</b>	3,628,733	1,868,639	1,760,094
<b>Hombre</b>	2,303,155	1,340,059	963,097
<b>Mujer</b>	1,325,577	528,580	796,997
<b>Tasa de Participación</b>	53.7	53.1	54.3
<b>Masculina</b>	72.1	77.2	66.1
<b>Femenina</b>	37.2	29.6	44.7
<b>Ocupados</b>	3,487,009	1,832,005	1,655,004
<b>Asalariados</b>	1,492,809	613,770	879,040
<b>No Asalariados</b>	1,994,199	1,218,235	775,964
<b>Desocupados</b>	141,724	36,634	105,090
<b>TDA</b>	3.9	2.0	6.0
<b>Tasa de Subempleo Visible</b>	11.7	11.8	11.6
<b>Tasa de Subempleo Invisible</b>	40.8	42.5	38.9

La XLIV EPHPM estima en 3,487,009 los ocupados del país. De estos, el 35.8% se emplea en la agricultura, en el comercio está el 24.1% y en la industria el 12.7%. Estas tres ramas de actividad concentran más del 70% de los ocupados.

De acuerdo a los resultados existen una cantidad considerable de personas en condición de asalariados ya que de cada 100 ocupados 43 efectúan sus actividades laborales a cambio de un salario, es decir tienen un patrono de igual manera se encontró que 45 de cada 100

hondureños realizan las actividades laborales por su cuenta, es decir que no tienen un empleador sino que ellos generan su propio empleo. Por otra parte 13 de cada 100 que constituye la diferencia son trabajadores no remunerados, o sea personas que trabajan, pero no reciben un pago a cambio.

Es importante mencionar que la estructura de la población es predominantemente joven, esto incide en que cada persona ocupada tiene que mantener en promedio a 2.4 personas (Tasa de Dependencia)<sup>6</sup>.

Con los ocupados que sí declaran recibir ingresos a cambio de su trabajo, se estimó un ingreso promedio por trabajo, a nivel nacional, de Lps 4,845 .00 por mes; este ingreso es mayor en el área urbana (Lps 7,071.00) que en el área rural (Lps. 3,040.00). Aunque el sector publico tiene menos empleados que el sector privado, los ingresos en el primero son mayores (Lps.11,210.00 y Lps 5,389.00 respectivamente).

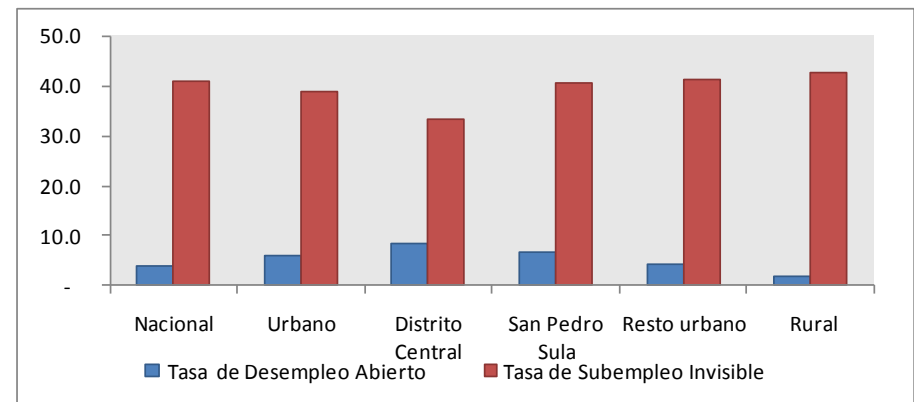
Los resultados de la EPHPM demuestran que los ingresos serán mayores a medida que sea mayor el nivel educativo de las personas. El ingreso promedio mensual de una persona ocupada que no tiene educación formal es de Lps 1,790.00; con educación primaria llega a Lps. 3,560 .00 y puede llegar a Lps. 13,051.00 con educación superior. Este comportamiento de los ingresos no distingue entre categorías ocupacionales y es el mismo tanto para asalariados del sector público y empresa privada como para los cuenta propia.

<sup>6</sup> **Tasa de Dependencia:** Refleja el número promedio de personas que debe mantener cada persona ocupada.

## 6.1 Personas con problemas de empleo

Uno de los problemas del mercado laboral es el desempleo; el cual se mide con la Tasa de Desempleo Abierto (TDA)<sup>7</sup>. En mayo de 2013 el desempleo representaba el 3.9% de la Población Económicamente Activa.

**TASA DE SUBEMPLEO INVISIBLE Y TASA DE DESEMPLEO ABIERTO**



El problema del desempleo es mayormente urbano, potenciado probablemente por la migración constante de personas del campo a la ciudad y la poca capacidad del mercado laboral para absorber esta fuerza de trabajo. Mientras la TDA urbana se estima en 6.0%, la rural es de 2.0%; el Distrito Central tiene la mayor tasa de desempleo 8.6%.

La capacidad del mercado laboral para absorber la fuerza de trabajo también puede medirse con los Meses Buscando Trabajo (MBT) que tienen las personas desocupadas. Así,

<sup>7</sup> **Tasa de Desempleo Abierto(TDA):** Personas que quieren trabajar y no encuentran trabajo

en el área urbana en promedio una persona desocupada lleva 2.2 meses buscando trabajo, en cambio en el área rural 1.5; al igual que con la TDA, en el Distrito Central es donde un desocupado puede llevarse más tiempo sin encontrar trabajo: 2.5 meses.

Si la TDA se analiza desde un enfoque de género, se notará claramente que el mercado tiene un sesgo hacia la ocupación masculina. Este indicador, para los hombres es casi dos puntos inferior que para las mujeres (3.3% y 4.9% respectivamente). Además, el mercado parece absorber más rápidamente la mano de obra masculina que la femenina: mientras en un hombre los MBT son 1.9, en una mujer son 2.1 meses.

La desocupación se concentra en la población joven; del total de 141,724 desempleados del país, de los cuales (47.8%) son jóvenes menores de 24 años.

La TDA y los meses buscando trabajo para desocupados con educación secundaria son 6.8% y 2.2 meses respectivamente. Para los universitarios es similar: 6.0% y 3.1 en ese orden. Esto hace pensar que las personas con educación secundaria y universitaria tienen más problemas para conseguir empleo. Casi la mitad de los desocupados (47.6%) de Honduras tienen apenas educación secundaria.

Existen en el país 408,875 personas con Subempleo Visible, es decir que estando ocupados, trabajan menos de 36 horas a la semana y desean trabajar más. En cambio las personas ocupadas bajo condiciones de Subempleo Invisible ascienden a 1,422,210. Este último se define como las personas que trabajan más de 36 horas y tuvieron ingresos inferiores a un salario mínimo, esto refleja una

Tasa de Subempleo Invisible (TSI)<sup>8</sup> nacional del 40.8%; la misma para el área rural, es del 42.5%.

Categoría	Subempleo		Potencialmente Activos	Desalentados
	Visible	Invisible		
<b>Nacional</b>	<b>408,875</b>	<b>1,422,210</b>	<b>57,915</b>	<b>152,529</b>
urbano	192,268	643,586	17,211	67,340
Rural	216,607	778,624	40,705	85,189

Lo anterior demuestra, que el principal problema del mercado laboral no es el desempleo, sino el subempleo invisible, que se asocia a bajos ingresos con empleos de baja productividad.

En el estudio que se realiza sobre el comportamiento de la PEA y PEI se toma en consideración que en esa última se puede encontrar personas que podrían próximamente formar parte del mercado laboral, en este sentido se tiene que las personas que se encuentran esperando respuestas a sus gestiones o se incorporaran en meses a un trabajo ascienden a 57,915 de las cuales el 70.3% están en el área rural, que en su mayoría son personas que se dedican a las labores agrícolas y se encuentran en espera de la próxima temporada, estas personas se consideran potencialmente activas.

Los desalentados constituyen un grupo muy especial y ascienden a 152,529 personas que no buscan trabajo porque piensan que no encontrarán, la distribución por área es de 44.1% urbana y 55.9% rural.

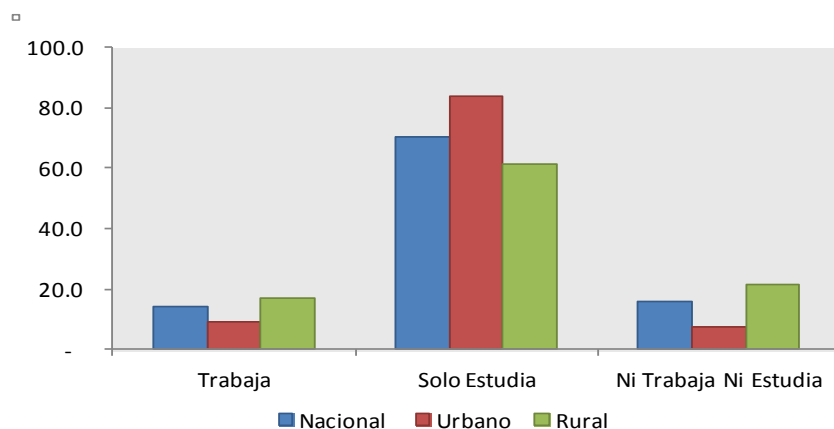
<sup>8</sup> **Tasa de Subempleo Invisible:** Relación entre las personas con subempleo invisible y el total de personas ocupadas.

## 6.2 Trabajo Infantil

La encuesta de hogares estima la población comprendida entre 5 a 17 años de edad en 2,661,272 personas (31.2% de la población nacional); de la cual 1,324,661 (49.8%) son niños y 1,336,611 (50.2%) son niñas.

Según la condición de actividad de esta población, se observa en la grafica lo siguiente: a nivel nacional el 70.4% de la población entre 5 y 17 años se dedica sólo a estudiar, 14.0% trabaja (incluye los que estudian y trabajan y los que solo trabajan) y un 15.6% que ni estudia ni trabaja, comportamiento similar se observa en el área urbana y rural.

**POBLACIÓN DE 5 A 17 AÑOS SEGÚN CONDICIÓN DE ACTIVIDAD**



Del total de la población que trabaja el 78.9% son niños y el 21.1% son niñas. Entre los que sólo estudian, no hay mucha diferencia entre ambos sexos, pero sí la hay entre los que ni estudian ni trabajan, donde las niñas son mayoría: 72.3% contra el 27.7% de niños.

La mayor prevalencia del trabajo infantil se encuentra en el área rural. Del total de 371,386 menores que trabajan, el 74.1% se concentra en el área rural, mientras que el restante 25.9% está en el área urbana. El ingreso promedio nacional que percibe esta población es de 1,676.00 Lempiras mensuales, en el área urbana y rural se estima en 2,210.00 Lempiras y 1,355.00 Lempiras respectivamente.

Los años de estudio promedio de la población infantil que trabaja es de 5.6 años de estudio. Aumenta sistemáticamente de 1.1 años de estudio (en personas de 5 a 9 años) a 7.3 años de estudio (en personas de 15 a 17 años).

La población infantil que se encuentra ocupada, se agrupa principalmente en las actividades de Agricultura, Silvicultura, Caza y Pesca (59.9%), Comercio por Mayor / menor, Hoteles/restaurantes (19.0%), Industria manufacturera (9.4%) y Construcción y Servicios Comunes, Sociales y Personales que concentra el 10.0%.

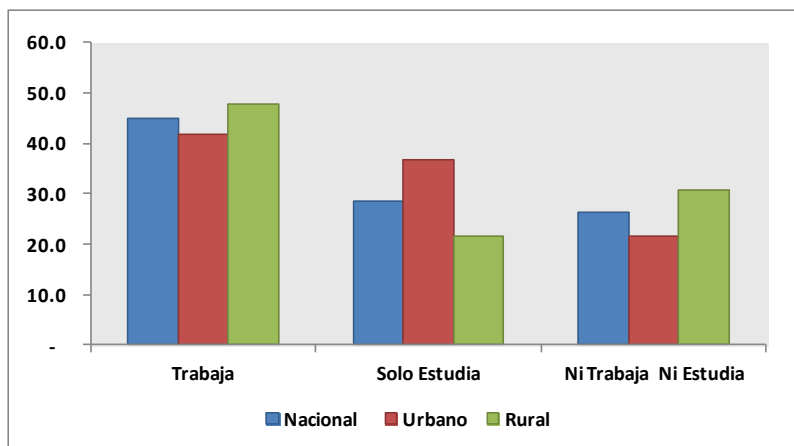
## 6.3 Trabajo Juvenil

La población joven, la constituye aquella que está comprendida entre los 12 y 30 años de edad. Se encuentran en este rango de edad 3,302,206 jóvenes (38.7% de la población nacional); de los cuales 1,630,291 (49.4%) son hombres y 1,671,916 (50.6%) son mujeres.

Según la condición de actividad la gráfica siguiente muestra que a nivel nacional el 28.6 % de los jóvenes se dedica sólo a estudiar, 45.0% trabaja (incluye los que estudian y trabajan y los que solo trabajan) y un 26.4% que ni estudia ni trabaja, como se puede observar en los

tabulados adjuntos el comportamiento es similar en el área urbana y rural.

**POBLACIÓN DE 12 A 30 AÑOS SEGÚN CONDICIÓN DE ACTIVIDAD**



Del total de la población que trabaja el 69.3% son hombres y el 30.7% son mujeres. Entre los que sólo estudian no existen diferencias significativas, entre ambos sexos, pero si la hay entre los que ni estudian ni trabajan, donde las mujeres son mayoría: 80.3% contra 19.7% de hombres.

La población joven que trabaja se concentra en mayor número en el área rural. Del total de 1,485,703 jóvenes que trabajan, el 56.5% se concentra en el área rural, mientras que el restante 43.5% está en el área urbana. El ingreso promedio nacional que percibe esta población incorporada en el mercado laboral es de 4,574.00 Lempiras mensuales, en el área urbana y rural se estiman en 5,644.00 Lempiras y 3,165.00 Lempiras respectivamente.

Los años de estudio promedio de los jóvenes que trabajan es de 8.5 años. Aumenta sistemáticamente de 5.5 años de

estudio (en personas de 12 a 14 años) a 10.3 años de estudio (en personas de 25 a 30 años).

La población joven ocupada se ubica principalmente en las actividades de Agricultura, Silvicultura, Caza y Pesca (38.4%), Comercio por Mayor / menor, Hoteles / restaurantes (23.0%), Industria manufacturera (12.5%) y Construcción y Servicios Comunales, Sociales y Personales que concentra el 18.9%.

## 7. INGRESOS DE LOS HOGARES

Con base en un total de 1,898,966 hogares, el ingreso per cápita<sup>9</sup> a nivel nacional, es de L. 2,659.00 por mes, con un promedio de 6.7 años de estudio para el jefe del hogar. Debe notarse que en el área urbana, el ingreso percibido es dos veces mayor que en el área rural (Lps. 3,654.00 y Lps. 1,699.00 al mes respectivamente). Esta diferencia está altamente correlacionada con los años de estudio promedio del jefe de hogar, 8.1 en el área urbana y 5.0 en el área rural.

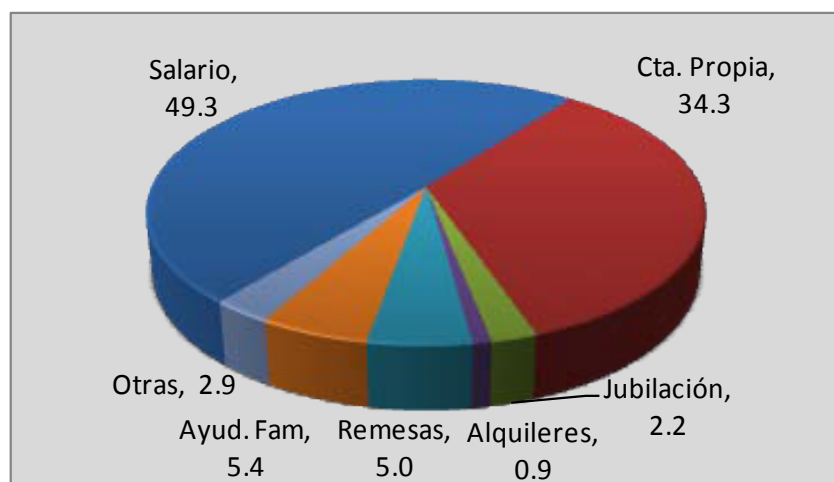
Existe una marcada diferencia entre el 20% de los hogares con mayores ingresos y el 20% de los hogares con menos ingresos. Los primeros perciben un ingreso per cápita de L. 7,813.00, mientras que los segundos perciben L. 379.00 al mes. La relación ingreso-nivel educativo también es notoria en cuanto al ingreso per cápita de los hogares; en los casos en que los jefes de hogar no tienen nivel educativo éste apenas es de Lps.1,215.00, mientras que en aquellos hogares cuyos jefes poseen educación superior, llega a los Lps.8,410.00.

Por otro lado, las remesas del exterior constituyen la tercer fuente de ingreso del hogar representando el 5.0%

<sup>9</sup> Ingreso Per Cápita: Ingreso total del hogar dividido entre los miembros del hogar.

superado únicamente por los salarios (49.3%) y las ganancias como cuenta propia (34.3%).

### FUENTES DE INGRESO DE LOS HOGARES



Además es interesante notar que las remesas son una fuente importante de ingreso para el hogar en el área rural y en el resto urbano (excluyendo Distrito Central y San Pedro Sula), donde su participación dentro del ingreso per cápita es de 6.2% y 5.8% respectivamente.

El ingreso proveniente de bonos se concentra en los quintiles más bajos, así como las ayudas familiares y las particulares. Al contrario, las pensiones y los alquileres suben a medida que aumenta el quintil.

## 8. POBREZA

Se conoce como “un síndrome situacional en el que se asocia el infraconsumo, la desnutrición, las precarias condiciones de las vivienda, los bajos niveles educacionales, las malas condiciones sanitarias, una inserción inestable en el aparato productivo o dentro de los

estratos primitivos del mismo, actitudes de desaliento y anomalía, poca participación en los mecanismos de integración social y quizás la descripción a una escala particular de valores, diferenciada en alguna manera de la del resto de la sociedad” (Altamir, 1970).

Es por ello que el INE tiene el propósito de presentar un dato real sobre esta condición; para lo cual se han estudiado tres métodos de cálculo de la pobreza, que permitan presentar claramente los resultados de este indicador.

A continuación se presentan los resultados obtenidos con la aplicación de: 1) Método de la Línea de Pobreza, 2) Método de las Necesidades Básicas Insatisfechas (NBI) y 3) Método Integrado.

### 8.1 Método de la Línea de la Pobreza (L.P.)

La medición con esta técnica, consiste en establecer, a partir de los ingresos de los hogares, la capacidad que estos tienen para satisfacer, por medio de la compra de bienes y servicios, un conjunto de necesidades alimentarias y no alimentarias consideradas como básicas.

Para mayo de 2013 el 64.5% de los hogares hondureños se encuentran en condiciones de pobreza, ya que sus ingresos se encuentran por debajo del costo de una canasta básica de consumo que incluye alimentos y otros bienes y servicios.

Aunque la pobreza es más grave en el área rural, también en el área urbana alcanza a más de la mitad de los hogares (60.4% urbano y 68.5% rural), tal y como se observa en el siguiente cuadro.

## POBREZA DE LOS HOGARES SEGUN DOMINIO DE ESTIMACION

Dominio	Total	No pobres	Pobres		
			Total	Relativa	Extrema
<b>Total Nacional</b>	<b>100</b>	<b>35.5</b>	<b>64.5</b>	<b>21.9</b>	<b>42.6</b>
Urbano	100	39.6	60.4	31.4	29.0
Distrito Central	100	48.5	51.5	30.4	21.1
San Pedro Sula	100	46.0	54.0	34.3	19.7
Resto urbano	100	33.1	66.9	30.9	36.0
Rural	100	31.5	68.5	12.9	55.6

### 8.2 Brecha de la Pobreza<sup>10</sup> y Severidad de la Pobreza

Estos indicadores se calcularon con base a los resultados que se procesaron con la metodología que utiliza los otros ingresos. La brecha de la pobreza refleja que tan pobres son los pobres y, por tanto, proporciona una idea de la profundidad de las carencias de ingresos o consumo que definen una situación de pobreza. Es decir, representa el déficit promedio de ingreso de la población total para satisfacer las necesidades mínimas de bienes y servicios de todos los integrantes<sup>11</sup>. De acuerdo a los resultados procesados se tiene una brecha a nivel nacional de 50.4% misma que es del 47.8% en el área urbana y 52.6% en el área rural.

La severidad hace referencia a la situación de los más pobres dentro de los pobres, cuanto más grande es este indicador significará que el ingreso de los pobres, se encuentra más distante que el ingreso del conjunto de los pobres<sup>12</sup>. En este sentido, a nivel nacional se observa un grado de severidad de 20.6%, incrementándose la desigualdad, en mayor medida, en el área rural que llega al 23.5% en comparación con el área urbana, cuyo porcentaje es del 17.5%.

<sup>10</sup> Brecha de Pobreza, diferencia agregada entre el ingreso de las personas (u hogares) pobres y el valor de una canasta básica de bienes y servicio (o línea de pobreza), expresada como porcentaje de este último valor y dividida para la población total.

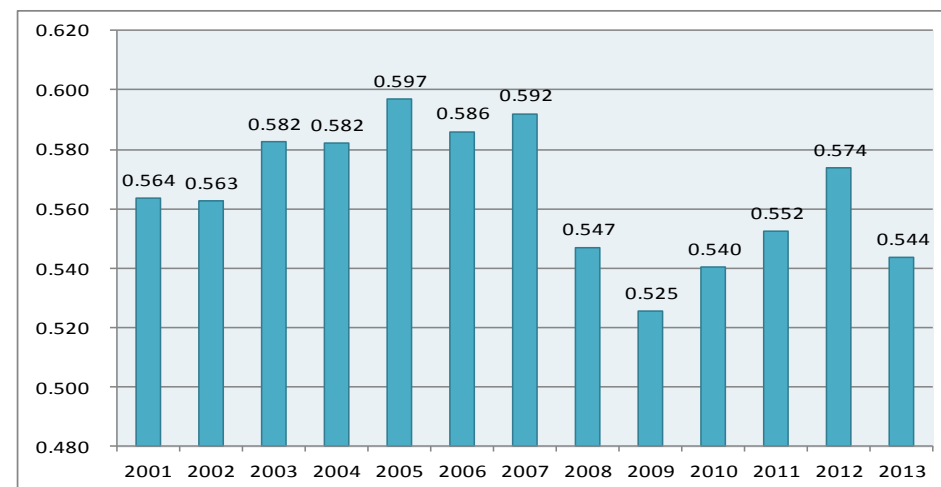
<sup>11</sup> Concepto utilizado por el Sistema Integrado de Indicadores Sociales del Ecuador (SIISE).

<sup>12</sup> Concepto utilizado por el Sistema Integrado de Indicadores Sociales del Ecuador (SIISE).

### 8.3 Coeficiente de GINI

El coeficiente de GINI<sup>13</sup> mide la desigualdad en la distribución de los ingresos. Honduras presenta un valor del coeficiente de GINI superior al 0.50. En la grafica siguiente se muestra el comportamiento de este indicador para los años 2001 al 2013 mostrando un incremento en los últimos tres años.

#### COMPORTAMIENTO DE GINI



### 8.4 Método de Necesidades Básicas Insatisfechas (NBI).

Este enfoque, mide directamente la pobreza de los hogares a partir de la falta que sufren en las siguientes necesidades básicas:

- La disponibilidad de agua potable,
- El acceso al saneamiento básico,
- La asistencia a la escuela de niños y niñas entre 7 y 12 años,
- El número de personas dependientes por persona ocupada,
- La existencia de tres o más personas por pieza, excluyendo baños y
- El estado de las viviendas que no sea improvisada ni construida con materiales de desechos.

<sup>13</sup> El coeficiente de Gini mide la desigualdad en los ingresos. Es un número entre 0 y 1, donde Cero (0) corresponde a la igualdad perfecta (todos tienen los mismos ingresos) y 1 corresponde a la desigualdad perfecta (una persona tiene todos los ingresos y los demás ninguno).

De acuerdo con este método de medición, la pobreza para mayo de 2013, alcanzaba al 40.8% de los hogares de Honduras, porcentaje que se incrementa en el área rural a un 48.9%, en comparación con el área urbana que llega a 32.3%. Cabe destacar que el porcentaje de hogares con

dos, tres y más necesidades básicas insatisfechas es considerablemente inferior a las que presentan “alguna” NBI; encontrándose que el mayor porcentaje de necesidades básicas “menos satisfechas” son: el acceso a saneamiento básico y el número de personas dependientes por persona ocupada.

### NECESIDADES BASICAS INSATISFECHAS - NBI (Porcentajes)

Dominio	Total de Hogares	Hogares sin NBI	Hogares con alguna NBI	Con 1 NBI	Con 2 NBI	Con 3 y más NBI
Nacional	1888,052	59.2	40.8	27.1	9.9	3.8
Urbano	927,129	67.7	32.3	24.8	5.6	1.9
Rural	960,923	51.1	48.9	29.3	14.0	5.6

Fuente: Estimaciones del Instituto Nacional de Estadística (INE).

### 8.5 Método Integrado de Línea de Pobreza y Necesidades Básicas Insatisfechas

Con la integración de los dos métodos de medición anteriores, es cuando se observan las insuficiencias de cada uno de ellos, ya que por el Método de la Línea de Pobreza son tomadas en cuenta además de la necesidades de alimentación, otras necesidades como: vestido, transporte, etc. que no son consideradas de manera directa por el método de las Necesidades Básicas Insatisfechas.

NACIONAL		METODO DE LA LINEA DE POBREZA	
		Pobres 64.5%	No Pobres 35.5%
METODO DE LAS NBI	Una o más NBI 40.8%	Pobreza Crónica 33.2%	Pobreza Estructural 7.6%
	Ninguna NBI 59.2%	Pobreza Reciente 31.3%	Integrados Socialmente 27.9%

Fuente: Estimaciones del Instituto Nacional de Estadística (INE).

Al combinar los resultados producidos por cada método, se generan cuatro conceptos: Pobreza Crónica<sup>14</sup>, Pobreza Estructural<sup>15</sup>, Pobreza Reciente<sup>16</sup>, y los Integrados Socialmente<sup>17</sup>.

Del total de 1,888,052 hogares hondureños, un 33.2% se encuentran en condición de Pobreza Crónica ya que las que personas que los componen no tienen sus necesidades básicas satisfechas y a la vez presentan ingresos que están por debajo de la Línea de Pobreza.

En el país, los hogares que muestran tener al menos una necesidad básica insatisfecha y presentan ingresos superiores a la línea de pobreza, son el 7.6% del total y son considerados como Pobres Estructurales. Los hogares en situación de Pobreza Reciente, representan el 31.3%, debido a que tienen satisfechas todas sus necesidades básicas, pero sus ingresos son inferiores a la línea de pobreza.

Los hogares que disponen de un ingreso suficiente para lograr un nivel de vida adecuado y además satisfacen sus necesidades básicas representan el 27.9%, y son considerados como Integrados Socialmente. Por lo tanto, estos hogares, que no se consideran pobres bajo ninguno de

**13 Pobreza Crónica:** Hogares que no cuenta con un ingreso suficiente para un nivel mínimo de consumo, ni satisfacen sus necesidades básicas.

**14 Pobreza Estructural:** Hogares que cuentan con un ingreso suficiente para adquirir bienes y servicios básicos, pero que no han logrado mejorar ciertas condiciones de su nivel de vida.

**15 Pobreza Reciente:** Hogares que han logrado satisfacer todas sus necesidades básicas, pero sus ingresos se encuentran por debajo de la línea de pobreza.

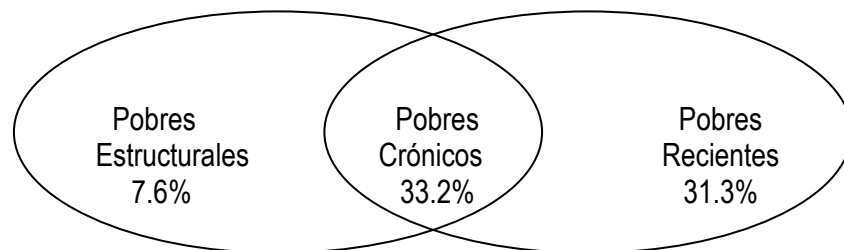
**16 Integrados Socialmente:** Hogares que cuentan con un ingreso suficiente para un nivel mínimo de consumo y que satisfacen sus necesidades básicas.

los métodos utilizados, son los que expresan las condiciones de vida más digna en el país.

### NIVELES DE POBREZA SEGUN NBI Y L.P.

Hogares con NBI: 40.8%

Hogares pobres según LP: 64.5%



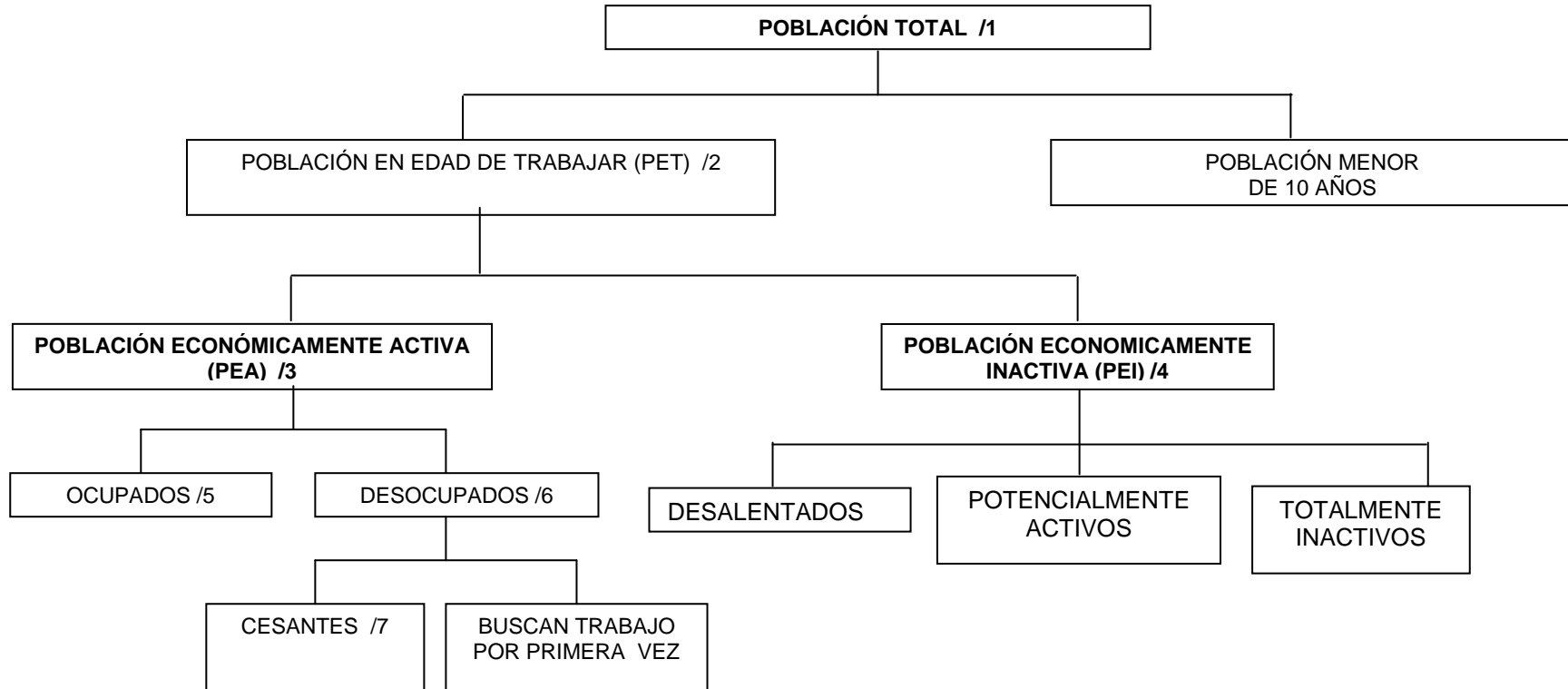
Integrados Socialmente: 27.9%

El siguiente cuadro muestra que la pobreza crónica es mucho más profunda en el área rural (39.7%) que en la urbana, (26.4%) mientras que los integrados socialmente son más (33.7%) en esta última que en la rural (22.3%).

URBANA		METODO DE LA LINEA DE POBREZA	
		Pobres	No Pobres
METODO DE LAS NBI	Una o más NBI 32.3%	Pobreza Crónica 26.4%	Pobreza Estructural 5.9%
	Ninguna NBI 67.7%	Pobreza Reciente 34.0%	Integrados Socialmente 33.7%
RURAL		METODO DE LA LINEA DE POBREZA	
		Pobres	No Pobres
METODO DE LAS NBI	Una o más NBI 48.9%	Pobreza Crónica 39.7%	Pobreza Estructural 9.2%
	Ninguna NBI 51.1%	Pobreza Reciente 28.8%	Integrados Socialmente 22.3%

Lo anterior indica que la insuficiencia de ingresos de los hogares urbanos, requiere poner particularmente atención, en cuanto a generar actividades productivas en el país generando fuentes de empleo, mientras que la insatisfacción de las necesidades básicas de la población rural a fin de reducir las mismas, indican la existencia de un amplio campo de trabajo para el sector gubernamental, relacionado con programas de servicios de agua, electricidad, educación, vivienda, entre otros.

## ESQUEMA DEL MERCADO LABORAL



**1.- POBLACIÓN TOTAL:** Está formada por todas las personas que habitan en el país. Para fines analíticos de la EPHPM, la población total se divide en personas menores de 10 años y las que tienen 10 años y más.

**2.- POBLACIÓN EN EDAD DE TRABAJAR (PET):** Es el conjunto de personas de 10 años y más que forman la Población en Edad de Trabajar o Población en Edad Activa.

**3.- POBLACIÓN ECONÓMICAMENTE ACTIVA (PEA):** Son todas las personas mayores de 10 años que manifiestan tener algún empleo, ó bien, no tenerlo pero haber buscado activamente trabajo o buscar por primera vez. (Compuesta por ocupados y desocupados).

**4.- POBLACIÓN ECONÓMICAMENTE INACTIVA (PEI):** Es el conjunto de personas de 10 años y más de edad no clasificadas como ocupadas durante un período de referencia.

**5.- OCUPADOS:** Son todas las personas de 10 años y más que en la semana anterior a la realización de la encuesta trabajaron una hora, por lo menos, en un empleo, negocio propio o como familiares no remunerados. Son ocupados también las personas que teniendo un empleo, negocio propio o finca propia de la cual estuvieron ausentes durante la semana de referencia por razones de: salud, permiso, vacaciones, huelga u otro motivo de fuerza mayor.

**6.- DESOCUPADOS:** En esta categoría están agrupadas las personas afectadas por el desempleo abierto o sea los cesantes y los trabajadores nuevos (que buscaron un empleo por primera vez).

**7.- CESANTES:** Aquellas personas que tenían una ocupación, la perdieron por una causa cualquiera y durante la semana de referencia estuvieron activos buscando trabajo o tratando de establecer un negocio o finca propia

